

Pompertuzat magazine

Mairie de Pompertuzat

Situation de crise au Foyer Rural

A partir du lundi 7 décembre, toutes les activités du Foyer Rural ont été suspendues. Cette décision a été prise le Jeudi 3 décembre, lors de l'assemblée générale ordinaire, par l'ensemble du bureau et des membres présents. Elle résulte d'un constat quelque peu accablant : parmi les 400 membres inscrits, il n'y a plus de bénévole voulant assurer la présidence de l'association. Après la présentation d'un bilan moral, démontrant la vitalité de chacune des sections et celle du bilan financier montrant un équilibre compatible des réserves de trésorerie, le président Olivier Mazet a rappelé son désir de passer la main, après 6 années et conformément à ce qu'il avait annoncé à plusieurs reprises. Il a aussi rappelé, qu'il assurerait le coaching de son futur remplaçant avec le soutien de l'ensemble du bureau qui continuerait d'assurer sa mission. Malgré toutes ces assurances, il n'y a pas eu de volontaire ni dans l'assemblée, ni parmi les membres inscrits du Foyer Rural pour lui succéder. Fort de ce constat, le bureau a pris la décision de sus-



pendre les activités, jusqu'à la tenue d'une assemblée extraordinaire qui, dans un cas extrême que personne ne souhaite, pourrait aboutir à l'arrêt définitif de toutes les activités. « Nous voulons créer un électrochoc auprès de nos adhérents en leur faisant découvrir un mois sans activité. Nous souhaitons que plusieurs personnes prennent la relève du bureau actuel, afin aussi d'apporter des idées novatrices. » Il reste un mois à l'ensemble des adhérents pour sauver le Foyer Rural et ne pas tarir cette source d'ouverture à la culture, l'art et le sport.

Edito du Maire

L'Histoire, comme la plupart d'entre nous, retiendra deux dates de l'année 2015 : les 11 janvier et 13 décembre. Même si Pompertuzat n'a pas été touché dans sa chair, les événements qui ont eu lieu, ont et auront des rejaillissements sur notre vie quotidienne. Nous avons été contraints de prendre des mesures sécuritaires compréhensibles qui entraînent des désagréments dans nos gestes et déplacements, plus particulièrement aux abords du groupe scolaire.

Mais, ces drames ne doivent pas occulter aussi les moments de vie plus agréables. Pompertuzat se développe, notre commune a accueilli de nouveaux résidents, deux classes ont été ouvertes, une en maternelle et une en élémentaire et nos associations sont encore plus dynamiques, même si le Foyer Rural est à la recherche de son nouveau président. Il est indispensable que l'action d'Olivier Mazet soit poursuivie et que le Foyer Rural continue sa mission de développement culturel et sportif.

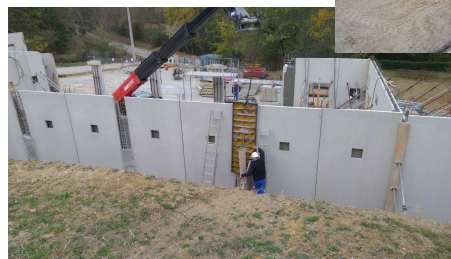
En cette période de fin d'année, propice aux vœux et aux souhaits, je formule celui des retrouvailles et du rassemblement, retrouvailles familiales et amicales lors des fêtes de fin d'année et rassemblement autour d'un projet de vie ensemble, dans notre commune de Pompertuzat.

Bonnes fêtes de fin d'année à tous

Christine GALVANI

Du côté des futurs ateliers municipaux

Les futurs ateliers municipaux situés en dessous des terrains de tennis commencent à sortir de terre. Grâce à une météo clémente et favorable, le coulage des fondations a vite laissé place à la mise en oeuvre des murs banchés. Nous vous ferons part de l'évolution de ce chantier dans nos prochains numéros.



Mise en place de panneaux lumineux



Le conseil municipal a voté et retenu le projet qui permettra la mise en place de panneaux lumineux sur notre commune, un premier sera installé aux abords de la Mairie et le deuxième, sera lui positionné le long de la D813. Ces panneaux informeront la population des activités municipales, alertes météo et différentes manifestations prévues par les associations.

Dans ce numéro :

Informations municipales	Pages 2-3-4
Le mot de la liste minoritaire	Page 4
Délibérations du conseil municipal	Page 5
Echos des derniers événements	Pages 6-7
Etat civil	Page 7

Informations municipales



Le devoir de mémoire perpétué.

Mercredi 11 novembre à 11h, émergeant de la brume épaisse qui montait de la plaine, sortaient des ombres furtives gravissant à une allure pesante la pente menant au monument aux morts. Réunis pour honorer la mémoire des anciens tombés pour la patrie et la liberté, ils ont illustré dans cette froide atmosphère automnale, le quotidien des poilus tel que l'imaginaire populaire se le représente. Après les discours officiels et la déclamation des noms inscrits sur les flans de la pyramide du souvenir, le son du clairon a retenti, se répercutant dans les valons et les coteaux. Nul doute que dans la brume lointaine, il a réveillé des souvenirs à ceux qui l'ont perçu, provenant de nulle part. Malgré la froideur presque hivernale, de nombreux pompertuziens de toutes générations ont perpétué le devoir de mémoire, sublimant dans la grisaille, le sacrifice des anciens.

Marie Poco, nouvelle conseillère municipale

Jeudi 5 novembre, Marie Poco a siégé pour la première fois, lors de la séance ordinaire du conseil municipal. Elle remplace Stéphanie Prevot, conseillère démissionnaire pour raisons professionnelles ayant entraîné son départ définitif de la commune. Marie Poco était en première position des candidats non élus lors des élections précédentes du printemps 2014, sur la liste majoritaire de Christine Galvani. De ce fait et conformément au code électoral, elle pouvait rejoindre l'équipe municipale en place. « Ce premier conseil est une prise de contact pour moi. Je dois m'intégrer et comprendre le fonctionnement de l'équipe municipale et apprendre tous les rouages de la fonction de conseillère. Je dois aussi prendre la mesure des travaux déjà réalisés et tenter de dégager du temps avant d'envisager une plus grande prise de responsabilité. »

Chef d'entreprise, maman de 3 enfants, Marie était ravie de son premier contact avec les responsabilités municipales.



Un dernier trimestre bien chargé

En plus du service de prêts d'ouvrages, essence même de la bibliothèque, Damien Crouvezier anime plusieurs activités ludiques autour du livre. Le dernier trimestre de l'année 2015 n'aura pas failli à cette démarche. Un mardi par mois, il réunit un atelier d'écriture, consacré à des jeux d'écriture. Il a aussi accueilli un concert ; c'était une première. Proposé par le Conseil Départemental par l'intermédiaire de la Médiathèque Départementale 31, le groupe « Strange enquête » a emmené son public en balade nocturne dans son univers réaliste, mi-tendre mi-cruel, fait d'usines décaties, de personnages ordinaires et de tranches de vie douces-amères. Les tout-petits (6 mois - 3 ans) n'ont pas été oubliés, ils ont pu assister au spectacle musical et joyeux de Simon Amilhaud. Enfin, une séance de lecture à haute voix pour adultes a fait frissonner les auditeurs. Les programmes de l'année 2016 sont et seront consultables sur le site de la bibliothèque. pompertuzat.opac3d.fr



Un dimanche au Jardin

C'était le titre du projet commercial que devait réaliser la classe du BTS technico-commercial du Centre de Formation des Apprentis Agricoles et Horticoles d'Auzeville (CFAAH). Exécuté dans le cadre du processus d'évaluation de leur diplôme, 8 jeunes étudiants, Mathieu, Leslie, Mathilde, Manon, Valentin, Guillaume et Florian ont entièrement organisé cette journée, depuis la phase préliminaire de création du projet jusqu'à la phase concrète de réalisation, avec le soutien de la Mairie et plus particulièrement de Marie Christine Mercier. Plusieurs pôles étaient réunis, tous en rapport avec le végétal. De nombreux pépiniéristes, fleuristes, mais aussi transformateurs de produits issus de la filière horticole, huiles essentielles, miel et chocolat ont répondu à l'invitation. Les jeunes avaient aussi voulu donner un caractère éco-citoyen à la manifestation en invitant dans le même espace, une association du Fousseret, les fous du Bois et la cellule animation-sensibilisation à l'éco-citoyenneté du Sicoval. Beaucoup de visiteurs ont ainsi pu être sensibilisés sur l'utilité de tous types d'insectes dans leurs jardins, y compris les guêpes et autres frelons. A cette fin, les membres de l'association proposaient l'utilisation d'« hôtels à insectes », véritables nids à pollinisateurs. Compostage et redevance incitative, sujet brûlant du moment, ont pu aussi être développés et débattus par les visiteurs et Véronique Lavandier, l'animatrice du Sicoval.

A l'heure du premier bilan, Florence, la professeur encadrant les étudiants semblait satisfaite. La participation tant du côté des exposants que des visiteurs était au rendez-vous, et les jeunes ont démontré une parfaite maîtrise de leur sujet.



Les organisateurs en compagnie de M.C Mercier

Un vrombissement insolite

Par un samedi matin ensoleillé, les promeneurs et les sportifs qui fréquentaient les bords du Canal du Midi ont été intrigués par un étrange vrombissement qui résonnait sur la voute feuillue des platanes. Ce n'était pas le bruit familier et paisible des péniches qui habituellement le parcourent, mais plutôt un bruit assimilable à une mini tornade fluviale qui se déplaçait rapidement, auréolée d'une gerbe d'eau se reflétant dans les rayons du soleil matinal. C'était en fait les membres de pôle France de Canoé Kayac qui participaient à la manifestation de sensibilisation sur le patrimoine organisée par le député de la 10ème circonscription Kader Arif. Au-delà de l'évènement politique et sportif, l'image était simplement poétique et reflétait la nécessité de préservation de la beauté naturelle de l'œuvre de Pierre Paul Riquet. C'était le sentiment partagé par les badauds le long du canal, qui ont ensuite encouragé les autres participants, dont une vitesse d'évolution beaucoup plus lente permettait l'engagement d'un dialogue.



Expositions

Plusieurs expositions ont été organisées en novembre et décembre 2015. Elles ont réuni des artistes régionaux de différents horizons artistiques.

Peintures, sculptures, peintures sur céramique ont ravi les visiteurs nombreux. Gageons que Christiane Loubies et Bernard Six nous en proposeront encore d'autres dans l'année qui va naître.



Noël avant l'heure

Dimanche 29 novembre, la salle des fêtes résonnait de couleurs et d'odeurs évoquant la féerie de Noël. A l'initiative de la commission sociale et de la municipalité, le marché de Noël a regroupé plus de 30 artisans amateurs qui ont proposé leur production de l'année. Parmi les plus fidèles, il y avait Solange, cette pompertuzienne qui manie toujours avec brio les aiguilles à tricoter et Antonin, le papi de plus de 90 ans et ses paniers d'osier. Pour augmenter la sensation de fête, les organisateurs avaient invité les pensionnaires de l'atelier chant du foyer rural qui, sous la direction de Pascale Galiana leur professeur, ont interprété des chants internationaux de Noël, repris ensuite en chœur par l'assemblée. Certainement attiré par ces voix mélodieuses, un invité de marque, le Père Noël, s'est joint à la foule pour le plus grand bonheur des enfants présents. Beaucoup de messages secrets ont été échangés. Une parenthèse de féerie dans un monde parfois sombre.



Plan d'éducation territoriale

Mesdames Christine Joigneaux et Sandrine Pauly, ont longuement travaillé, à la mise en place du PEDT (Plan d'Education Territorial) pour les trois années à venir au sein de notre école et pour la plus grande joie de nos chères têtes blondes. Voici quelques-unes de ces activités, ces dernières sont toutes animées par des bénévoles qui remplissent leurs missions avec beaucoup de joie, de bonheur et d'implication. L'atelier cuisine, les enfants y apprennent l'art de faire des mets délicieux et surtout les déguster pour leur plus grand plaisir. Quoi de plus agréable que de se régaler d'une crêpe ou d'un gâteau que l'on vient de réaliser, tout ceci sous la houlette de Madame Josette Tonon, fin cordon bleu et véritable mamie gâteau. L'atelier bridge pour éveiller leur curiosité, leur apprendre la logique mathématique tout en restant ludique, aiguïser leurs sens de l'observation, apprendre la réflexion et de développer l'esprit d'équipe. La gymnastique de l'esprit rondement mené par Monsieur Dhellemmes. Toutes ces activités réjouissent aussi bien les enfants que les bénévoles qui transmettent leur savoir.



Peut-on faire brûler ses déchets verts dans son jardin ?

Vérifié le 20 novembre 2015 -La direction de l'information légale et administrative des services du Premier ministre rappelle : un particulier n'a pas le droit de brûler ses *déchets ménagers* à l'air libre. Les déchets dits "verts" produits par les particuliers sont considérés comme des déchets ménagers. Ainsi, il est notamment interdit de brûler dans son jardin : l'herbe issue de la tonte de pelouse, les feuilles mortes, les résidus d'égavage, les résidus de taille de haies et arbustes, les résidus de débroussaillage, les épluchures. Les déchets verts doivent être déposés en déchetterie (Montgiscard, Labège et Ramonville). Le compostage individuel est aussi fortement recommandé, dans l'esprit de la COP 21.

Prévention

Mise en garde à tous les propriétaires de chien, on nous signale une recrudescence de vols de chiens sur le secteur, soyez vigilants veillez à ne pas laisser divaguer votre animal. En cas de disparition veuillez prévenir la gendarmerie.

Informations municipales



Sécurité routière

Vu les résultats satisfaisants qu'apportent les radars pédagogiques en matière de sécurité, deux nouveaux radars seront installés sur la commune, route de Deyme et route de Corronsac à l'entrée du village. En effet, il a été constaté une réduction significative des vitesses à proximité des radars pédagogiques.

Site Internet de Pompertuzat

Nous vous rappelons que vous pouvez vous inscrire à la newsletter, au Pompertuzat Magazine ainsi qu'aux alertes sur le site www.pompertuzat.fr. Vous serez donc informés plus rapidement et de façon automatique des différents événements au sein de la commune.



Le Plan Local d'Urbanisme

Le **PLU** (Plan Local d'Urbanisme) remplace l'ancien **POS** (Plan d'Occupation des Sols).

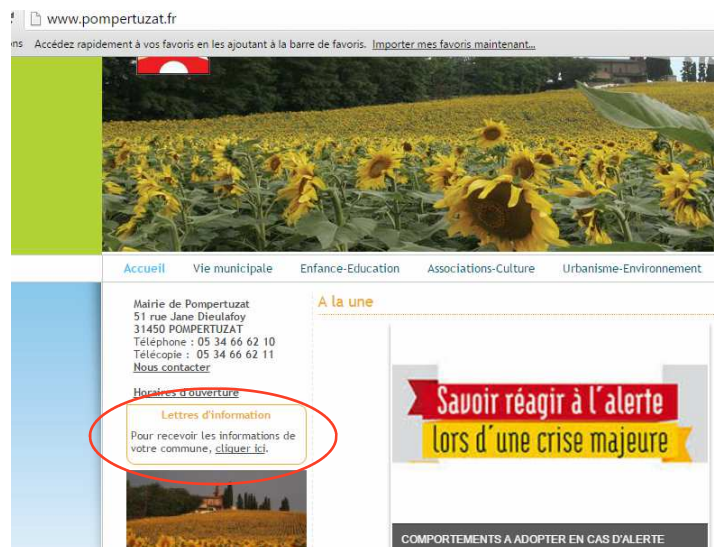
Document de planification fixant les règles d'urbanisme de la commune, le PLU organise l'avenir du territoire communal en anticipant ses évolutions pour mieux les maîtriser et les coordonner.

Le PLU sert de référence obligatoire pour l'instruction des demandes d'occupation du sol (permis de construire, permis de démolir, déclarations de travaux...).

Le PLU commence toujours par l'élaboration d'un diagnostic territorial.

Le diagnostic est une analyse de l'état actuel de l'environnement. C'est à partir de celui-ci que seront déterminés les enjeux et les grandes orientations de la politique d'urbanisme de notre commune.

Ce document réalisé par les services du SICOVAL est à votre disposition et vous pouvez dès à présent venir le consulter à la Mairie.



Une Coach à Pompertuzat

Depuis Juillet 2015, Pompertuzat s'est enrichie d'une nouvelle structure : SIGMA COACHING, créée par Agnès Temim. Pompertuzienne depuis 4 ans, diplômée RNCP de la haute école de Coaching de Paris, spécialisée en coaching d'adolescents, jeunes adultes et dirigeants d'entreprises, cette ingénieure de formation a décidé d'orienter sa vie professionnelle vers les relations humaines.



« Le coaching de vie est l'accompagnement individuel d'une personne, pour lui permettre de développer son potentiel de réussite et l'aider à l'obtention de ses objectifs. »

Pour les particuliers, ses actions peuvent être orientées vers le retour à l'emploi, la préparation à la retraite, la confiance en soi. Elle peut aussi aider des adolescents à surmonter des situations conflictuelles dans leur univers familial ou environnemental, des situations de stress ou des situations de difficultés scolaires (aide à l'orientation, à la préparation d'examens, à la relance de la scolarité ...)

En moyenne, 8 à 12 séances d'une heure suffisent pour mener à bien les 4 phases d'un coaching efficace : le bilan de situation, la détermination de l'objectif à atteindre, la recherche des difficultés et la mise en œuvre des actions.

Contact : tel. : 06 71 10 86 55 ou sigma.coaching@orange.fr Site en cours de construction

Le mot de la liste minoritaire

« Nous faisons partie du Conseil Municipal depuis bientôt 2 ans. Bien qu'issus de la liste "Pompertuzat Autrement" nous souhaitons participer le plus activement possible à la vie de notre village.

Après plusieurs demandes, nous sommes maintenant nommés "liste minoritaire" et plus "liste d'opposition", qui nous semble mieux correspondre à notre volonté d'implication au sein du Conseil Municipal. Nous prenons acte avec satisfaction de cette réponse positive. Il nous est reproché d'être opposés à la coûteuse construction des Ateliers Municipaux, mais nous restons fidèle à nos convictions. Les divergences d'opinions sont utiles dans une démocratie et porteuses de progrès.

Cela ne doit pas pour autant nous tenir à distance de la vie de la commune.

Nous sommes pas ou peu sollicités et notre participation dans les différentes commissions est bien modeste.

Commission communication: plus d'invitation depuis plusieurs mois.

Commission impôts directs : aucune participation

Commission CCAS : une participation

Commission canal des deux mers: participation régulière

C'est pour ces raisons que nous avons créé le site interne [pompertuzat-autrement la suite.jimdo.com](http://pompertuzat-autrement-la-suite.jimdo.com) "qui vous donne la possibilité d'échanger et de prendre connaissance des informations qui nous semblent utiles de diffuser.

(Vous trouverez notamment le mail reçu concernant le changement de l'intitulé de cette rubrique.) »

Délibérations du conseil

Vestiaires du Foot – Mission de contrôle technique

Le Conseil Municipal décide de retenir le cabinet QUALICONSLT dont le montant de la prestation s'élève à la somme de 1 740 € H.T, d'inscrire la dépense en section d'investissement et d'autoriser Madame le Maire à signer tout document relatif à cette prestation.

Vestiaires du Foot – Mission coordination sécurité et protection de la santé

Le Conseil Municipal décide de retenir la SARL BERGER dont le montant de la prestation s'élève à la somme de 960 € H.T, d'inscrire la dépense en section d'investissement et d'autoriser Madame le Maire à signer tout document relatif à cette prestation.

Broyeur de végétaux – Service technique

Dans le cadre de la politique menée par la collectivité pour réduire les dépenses de fonctionnement, plusieurs études ont été engagées et ont donné lieu à une certaine prise de conscience notamment en matière de DECHETS. Depuis le début de la rentrée scolaire, le compostage des déchets de cantine scolaire est pratiqué et nécessite de disposer de broyats ou déchets bruns. De plus, l'interdiction de brûler les coupes de végétaux et le coût de l'apport de ces derniers à la déchetterie nous ont amené à consulter 3 sociétés pour investir dans un broyeur de végétaux. L'étude des 3 propositions financières et l'analyse des essais pratiqués sur site mettent en avant la proposition établie par POLE VERT au prix de 5 690 € H.T. Après en avoir délibéré, le Conseil Municipal : accepte le devis présenté par la société POLE VERT dont le montant s'élève à la somme de 5 690 € H.T., autorise Madame le Maire à procéder au virement de crédit nécessaire pour inscrire l'opération en section d'investissement et sollicite de Monsieur le Président du Conseil Départemental une subvention pour mener à bien cette opération.

Lave vaisselle – Ecoles

Des interventions trop fréquentes sur le lave-vaisselle professionnel depuis le début de l'année et une grosse réparation à venir nous ont amené à étudier l'achat d'un produit neuf. Le Conseil Municipal accepte la proposition financière établie par les établissements BOUCHIAT au prix de 4 770 € H.T. et autorise Madame le Maire à solliciter du Conseil Départemental une subvention.

Frais de fonctionnement de l'école maternelle intercommunale - année scolaire 2014/2015

Madame le Maire expose au Conseil Municipal les frais de fonctionnement de l'école maternelle intercommunale ont entraîné pour l'année scolaire 2014/2015 une dépense globale de : 188 218,01 €.

En accord avec les Maires de l'école maternelle intercommunale, le calcul des frais de fonctionnement d'une année scolaire a été établi sur la base de 10 mois par enfant, soit 1 585,66 €/enfant pour l'année scolaire 2014/2015.

Pour ceux d'entre eux arrivés ou partis en cours d'année, les frais seront calculés au prorata du nombre de mois de présence à l'école.

Après avoir délibéré le Conseil Municipal :

décide de demander aux Communes de DEYME et ESPANES une participation de 1 585,66 € par enfant fréquentant l'école maternelle au titre de l'année scolaire 2014/2015.

Les sommes reçues seront inscrites en recettes au compte 74748 de l'exercice 2015.

Frais de fonctionnement de l'école élémentaire intercommunal - année scolaire 2014/2015

En accord avec Messieurs les Maires des Communes de DEYME et d'ESPANES, le paiement des frais de fonctionnement des écoles maternelle et élémentaire s'effectuera sur la base des frais de fonctionnement de l'année scolaire écoulée selon l'échéancier joint. Pour l'année scolaire 2015/2016 : Les participations trimestrielles des Communes sont prévues en annexe,

le solde des dépenses totales sera demandé aux Communes en fin d'année scolaire. Les sommes reçues seront inscrites en recettes au compte 74748.

SIVURS - Schéma départemental de coopération intercommunale

Considérant le projet de Schéma Départemental de Coopération Intercommunale du 19 octobre 2015 notifié par Monsieur le Préfet de la Haute-Garonne et pour lequel la Commune dispose de 2 mois pour émettre un avis,

Considérant que :

- *le projet de Schéma Départemental de Coopération Intercommunale préconise la dissolution du SIVURS [Syndicat Intercommunal à Vocation Unique de Restauration Scolaire] et une reprise de la cuisine centrale par le SICOVAL [Communauté d'Agglomération],
 - * de par son périmètre élargi au-delà de celui du SICOVAL et sa mission le SIVURS ne fait pas double emploi avec le SICOVAL,
 - * sur les 26 Communes membres du SIVURS, 6 ne sont pas dans le territoire du SICOVAL, Communauté d'Agglomération qui n'exerce pas la compétence de restauration scolaire,
 - *le SIVURS exerce depuis 1988 une réelle compétence de qualité en matière de restauration scolaire et a tout mis en œuvre pour s'adapter aux exigences et réglementations en vigueur [grammage différencié, Plan d'Accueil Individualisé...],
 - * la restauration collective du SIVURS labellisée par ECOCERT [organisme national] s'est engagée dans une cuisine BIO, LOCALE et DURABLE qu'il sera difficile de maintenir à l'échelle de la Communauté d'Agglomération,
 - * le SIVURS engagé dans une politique d'économie rationnelle a permis de constituer un excédent de recettes d'environ 2 fois la valeur du capital de la dette,
 - * dans le cadre d'une intégration du SIVURS au SICOVAL, une hausse du prix des repas est à prévoir dans le sens où la Communauté d'Agglomération devra appliquer sa politique en matière de ressources humaines [régime indemnitaire, avantages sociaux...] et revoir à la hausse la rémunération du personnel du SIVURS,
 - * les Communes membres du SICOVAL qui possèdent leur propre cuisine ont déjà manifesté le souhait de ne pas participer au financement du SIVURS intégré au SICOVAL en vertu du principe que toute nouvelle prise de compétence ne peut nuire à leur situation financière,
 - * le SIVU de Bordeaux Mérignac ne voit nullement son existence contestée en Gironde en exerçant les mêmes missions que le SIVURS,
- Le Conseil Municipal décide à l'unanimité le maintien du SIVURS et s'oppose à sa dissolution et demande à Monsieur le Préfet de bien vouloir prendre en considération la décision de la Commune de POMPERTUZAT.

Échos des derniers événements

Cirque et citoyenneté

A la fin de la première semaine des vacances scolaires de l'automne, les enfants du stage « Cirq'assiette » ont présenté à leurs parents un spectacle de jonglerie et d'équilibre, fruit de leur apprentissage des arts du cirque. Les spectateurs ont été surpris et ébahis par les prouesses accomplies par les jeunes artistes, sous les encouragements de Christine, la directrice de l'association Sensactifs, Loisir et Développement. Organisée en partenariat avec le Foyer Rural, cette semaine de vacances a été consacrée à la découverte des arts du cirque par les enfants, mais aussi à l'apprentissage de la citoyenneté. « Lors des activités ludiques, nous tentons de les sensibiliser à devenir des futurs citoyens responsables, conscients de leur environnement. Pour ce stage, nous avons choisi le thème de l'alimentation. Après des ateliers d'expérimentation sur les sens, nous avons travaillé le Food Art. Bien entendu, le gaspillage était banni et le recyclage fortement encouragé, comme en témoignent les 4 poubelles de tri. » Estelle, la responsable de la communication aime à rappeler les valeurs fondamentales de l'association : citoyenneté, geste éco-citoyen, consommation responsable et activités de découvertes. Les objectifs ont été atteints, le stage aura été à la fois ludique et instructif.



L'AGEP ne connaît pas la crise



A l'image de Florence, la dynamique professeur de gymnastique, les adhérentes et le bureau de l'AGEP ont la pêche. Elles sont plus de 90 adhérentes, dont une soixantaine de pompertuziennes à bouger, sauter, s'étirer, dans une bonne humeur évidente, les mardi et jeudi soirs, dans la salle des fêtes.

« Nos inscriptions sont du même niveau que l'année dernière à la même période. Nous pouvons encore accueillir des personnes et nous proposons une formule à partir de janvier avec un tarif un peu réduit à 65 € pour des personnes de Pompertuzat et 75€ pour les personnes d'autres communes. Nos comptes sont à l'équilibre, ce qui a permis de ne pas modifier les cotisations à l'année. Notre professeur, Florence, a suivi un complément de formation pour le Pilate, que

nous proposons en plus des cours traditionnels. L'Agep ne connaît pas la crise». C'est le constat que partageait Sophie, la présidente, avec Valérie, Dominique, Claude, Annie et Anne, les autres membres du bureau et toutes les adhérentes présentes lors du buffet post assemblée générale.

Une soirée caritative pour TSA

Le samedi 7 novembre, l'association TSA a organisé à la salle des fêtes, une soirée à but caritatif pour poursuivre son développement et offrir aux familles d'enfants souffrant d'autisme, un lieu de rencontre et d'entraide. En marge de cette soirée festive, Pompertuzat Magazine a souhaité comprendre la démarche et les attentes de cette association, créée, il y a 8 mois par Déborah Schembre et située momentanément à Castanet Tolosan.

Déborah, lors de l'ouverture de cette maison d'accueil à Castanet, 13 enfants étaient inscrits. Qu'en est-il maintenant ?

Nous accueillons 21 enfants et d'autres sont en cours d'inscription. Nous nous rapprochons de notre objectif : aider 26 familles à partager et dialoguer autour de l'autisme et donner une période de stimulation encadrée pour les enfants et adolescents. Nous répondons à un réel besoin dans la région. Nos adhérents viennent d'Albi, Castres, Carcassonne, Montauban et Toulouse.

De quel encadrement peuvent-ils bénéficier ?

2 Educateurs spécialisés, une psychomotricienne et deux psychologues, et 3 stagiaires ou étudiants en psychologie. Tous sont ou se forment aux méthodes américaines d'apprentissage psycho-éducatif.

Comment vit cette structure ?

En partie par les cotisations des parents et par des dons recueillis lors de manifestations que nous organisons, comme celle du 7 Novembre à Pompertuzat. Elle a été animée bénévolement par Toulouse DJ. Elle a permis de recueillir des fonds pour continuer à acquérir du matériel.

Quels sont vos projets à court terme ?

Nous montons un partenariat avec le Rotary Club qui nous aidera pour la récolte de fonds. Nous travaillons aussi à l'ouverture d'une classe spécialisée pour enfants autistes dans une structure scolaire existante. Le Rotary Club nous a mis en contact avec des associations (Perce Neige par exemple) qui ont élaboré un projet similaire dans d'autres régions. Mais pour cela nous devons nous fixer dans un lieu définitivement et nous aimerions poursuivre notre collaboration avec l'ensemble des acteurs de Pompertuzat.

C'est un appel ?

Oui, nous recherchons une maison à louer à Pompertuzat, pour pouvoir finaliser tous les projets de notre association qui va aussi changer de nom, puisque après la soirée Années 80, nous nous appellerons « Le Monde de TED », Troubles Envahissants du Développement.

Si vous souhaitez aider l'association ou proposer une maison en location, vous pouvez écrire sur le site de l'association :

<http://les-enfants-de-tsa.fr>



L'équipe de TSA et le DJ de la soirée

Pourquoi le comité des fêtes de Pompertuzat est aussi dynamique ?

C'est la question que la rédaction de Pompertuzat Magazine s'est posée et a posé à Christophe Joigneaux, son président.



Christophe, alors que beaucoup de comités de fêtes des villages autour de Pompertuzat disparaissent, le vôtre est en pleine expansion. Comment expliquez-vous ce phénomène ?

Oui, effectivement, le comité des fêtes de Pompertuzat est en pleine expansion avec plus de 30 membres actifs permanents et plus du double lors des grandes manifestations. Chaque année, nous accueillons de nouveaux adhérents. Je pense qu'ils sont séduits et conquis par la bonne humeur qui transparait. Pour nous, chaque animation est un amusement et non une contrainte. Les participants aux différentes manifestations s'en aperçoivent et entrent dans cette dynamique du plaisir. Nous avons aussi des activités entre nous, afin de renforcer nos liens, ce qui permet de limiter les éventuelles frictions qui pourraient naître dans les coups de feu, comme le service de 640 repas lors de la fête du village.

Justement, comment pouvez-vous organiser autant de manifestations dans une ère de récession budgétaire et financière ?

Par une gestion saine et rigoureuse et une organisation quasi-industrielle. Les différents horizons professionnels des membres du comité ont permis la mise en place d'une méthodologie de travail de groupe. Chaque groupe est autonome, responsable. Il propose des choix, crée ses propres check-lists et gère ses stocks. Cette organisation a le double avantage de responsabiliser les membres et de préparer l'avenir pour nos successeurs. Nous investissons aussi nos excédents financiers dans du matériel plutôt que d'augmenter les dépenses des plateaux musicaux.

Quels sont les projets pour l'année à venir ?

En plus des animations habituelles, fêtes, lotto, et soirées à thème, nous organiserons une journée Carnaval avec un défilé costumé suivi d'une soirée dansante. Lors du vide grenier dont la date sera concomitante avec les journées du patrimoine, nous proposeront un village gourmand - le patrimoine est aussi culinaire - et le 31 janvier 2016, nous renouvellerons l'expérience du thé dansant avec le groupe musical « Gibson 3 ». Enfin, nous aimerions créer une journée de rassemblement de toutes les associations de la commune, afin de montrer la richesse artistique et humaine de notre village.

Un dernier mot ?

Un grand merci à toute l'équipe pour son dynamisme et sa joie de vivre.

Le challenge de la paix allonge ses foulées

Lors de l'assemblée générale du 26 novembre, Serge Pauly, le président de l'association du challenge du souvenir et de la paix, a dévoilé le nouveau parcours de la course, programmée le 8 mai 2016. Après les traditionnels comptes-rendus moraux et financiers et l'élection du 27^{ème} bureau, il a présenté les orientations d prochain challenge. Il comprendra une marche de 9 kms et une course « nature » de 18 kms. « Nous devons répondre à la demande des coureurs, perdurer l'esprit du challenge qui regroupe effort et souvenir et profiter des paysages de nos coteaux ». Le parcours sera mixte. Il empruntera des voies goudronnées (40%) et des chemins de grandes randonnées ou plus champêtres (60%). Il traversera 4 communes limitrophes de Pompertuzat : Deyme, Donneville, Corronsac et Montbrun Lauragais. Les membres de l'association ont pris conscience du nouveau défi à relever. En effet, l'engouement populaire de ce type de course entrainera certainement une augmentation importante du nombre de participants. A cet effet, les bonnes volontés seront appréciées pour participer à la sécurisation de la course et à son organisation. Bien évidemment le volet souvenir sera maintenu et les horaires de la course seront adaptés pour permettre les instants de recueillement autour de l'arbre de la liberté. « Avec cette nouvelle formule, nous allions effort, souvenir, intercommunalité et préservation de la nature. Le challenge, tout en restant fidèle à ses racines, prend une nouvelle dimension. » Dans la lignée de son père qui avait créé cette manifestation, Serge Pauly la propulse dans le 21^{ème} siècle.



Le président présentant le nouveau parcours

On a vendangé

Les automobilistes arrêtés au feu de la départementale 813 ont pu contempler un spectacle assez rare de nos jours en zone péri-urbaine toulousaine. Dans le soleil levant et encore rougeoyant, une activité fébrile émanait du champ en bordure de la départementale. Le bruit familier des compoites, pour les anciens, les interpellations des vendangeurs raisonnaient dans la plaine. C'était jour de vendanges dans la vigne de la famille Pinel, la seule restant encore sur le territoire de la commune et l'une des dernières de la périphérie toulousaine. Comme le veut la tradition, la famille, les amis et les autres anciens viticulteurs de la commune étaient présents. Le vin produit ne concurrencera pas les AOC, mais il réchauffera le cœur de ceux qui l'ont produit et qui ont perpétué une tradition héritée de leurs aïeux, rappelant ainsi que Pompertuzat avait une vocation viticole dans le passé.



Naissances

Louis Rémi, Jean-Luc **GUALINO-TAMONINO**
né le 7 octobre 2015

Simon Mathieu **PERCEBOIS**
Né le 16 octobre 2015

Nolan, Nathan, Kerrian **M.**
Né le 20 novembre 2015

État civil

Décès

MANTOVANI Maria Massinina veuve ARMAING
décédée le 02 novembre 2015

Informations pratiques

VOTRE AGENDA

DECEMBRE

- 19 : Tournoi de bridge Salle Félix verdun
Inscription par mail : jp.baciotti@orange.fr
- 27 : Loto de l'ASIP Salle des fêtes de Corronsac à 15h

JANVIER

- 5 : Atelier d'écriture de 18 à 20h Bibliothèque
Contact : bm.pompertuzat@orange.fr
- 16 : Soirée dansante Salle Félix Verdun à 19h30
Inscription gratuite : danse@foyer-rural-pompertuzat.fr
- 23 : L'heure du conte Bibliothèque à 10h30
Contact : bm.pompertuzat@orange.fr
- 29 : Bébés lecteurs Bibliothèque à 9h30
Contact : bm.pompertuzat@orange.fr
- 30 : Loto du Comité des Fêtes à 20h30
Salles Félix Verdun contact 06.24.28.31.58
- 31 : Thé dansant à 15 h organisé par le comité des fêtes
Salles Félix Verdun contact 06.24.28.31.58

Fermeture de la mairie

La Mairie sera fermée du jeudi 24 décembre 2015 au 3 janvier 2016

Elle sera ouverte le jeudi 31 décembre de 8h00 à 13h00

La Bibliothèque Municipale sera fermée du samedi 19 décembre 2015 12h00 jusqu'au mercredi 6 janvier 14h00.

Petit rébus



Bonnes fêtes de fin d'année

Mairie de Pompertuzat

Lundi : 8h30-18h, mardi, 8h30-13h/14h-18h

mercredi : 8h30-12h/14h-18h.

Jeudi : 8h30 - 13h.

Vendredi : 8h30 - 16h30.

Madame le Maire reçoit sur rendez-vous.

Permanence quotidienne des élus, rendez-vous conseillé pour une meilleure prise en compte des demandes :

Tél : 05 34 66 62 10 www.pompertuzat.fr

mairie.pompertuzat@wanadoo.fr

Permanences de nos élus

Madame Emilienne Poumirol
Emilienne.poumirol@elus.cd31.fr
05 34 33 32 70
05 34 33 32 79

Tous les mercredis matin de 9h00 à 12h00 au sein de la Mairie d'Escalquens
Vendredi tous les 15 jours de 14h00 à 17h00 au sein de la mairie de Montgiscard
Les 1er vendredis du mois de 9h00 à 12h00 au sein de la Mairie de Ste foy d'aigrefeuille

Monsieur Georges Meric
Contact.g.meric@free.fr
05 34 33 32 26
05 34 33 32 25

Tous les lundis matin de 9h00 à 12h00 au sein de la Mairie de Nailloux

Collectes de déchets

Emballages sauf verre :
17/12/15
31/12/15
Dates de janvier non connues à date de parution



Pharmacies de Garde

06/12/15 : ETESSE & BOURRET 05 62 19 11 60

13/12/15 : BLANC & CARPENTIER 05 61 73 20 71

20/12/15 : FEDOU 05 61 27 86 53

25/12/15 : MARTINEAU-MARAVAL 05 61 75 92 56

27/12/15 : MARTINEAU-MARAVAL 05 61 75 92 56

01/01/16 : LIMOUSY & MARRAKCHI 05 61 27 75 85

03/01/16 : LIMOUSY & MARRAKCHI 05 61 27 75 85



Commission communication :

Adresse : com.pompertuzat@gmail.com
Site internet mairie : www.pompertuzat.fr

Numéros pratiques

Gendarmerie Nationale de Montgiscard 17 ou 05 34 66 70 40

Samu 15 Pompiers 18 CHU Rangueil 05 61 32 25 33

Centre anti-poison 05 61 77 74 47 Purpan 05 61 77 22 33

Service départemental de l'eau et assainissement 05 61 17 30 30

EDF Urgence électricité 0 810 131 133

Sicoval Service relation aux usagers 0 805 400 605



Pompertuzat Magazine: #6; 10-11/12/2015
Directeur de la publication : Christine Galvani
Dépôt Légal : A parution

Comité de rédaction : S Aubert, O Pailloux, G Costes,
M Lamarque
Crédit articles et photos : O Pailloux, E Galvani

imprimé à 935 exemplaires sur papier PEFC
Imprimerie : DATAprint by
ACOXOCA